

Eine E-Mail schreiben

E-Mail bedeutet soviel wie **elektronische Post**, die über die Datenleitungen des Internets verschickt wird. Sie ist sehr schnell und kann in Sekunden von einem Ende der Welt zum anderen gelangen.

Um einen solchen Brief schreiben zu können, brauchst du ein **E-Mail-Programm** und die **E-Mail-Adresse** des Empfängers. Du als Absender musst natürlich auch eine eigene E-Mail-Adresse haben.

Eine E-Mail-Adresse besteht aus diesen Teilen:

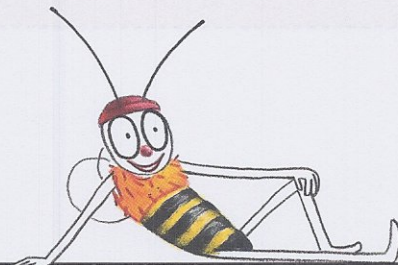
1. Zuerst kommt der **Benutzername**. Das kann z. B. dein Vorname sein (hier: vito).
2. Dann folgt dieses Zeichen: **@** (gesprochen: ät).
3. Dahinter steht der Name eines **E-Mail-Dienstes** (Provider, hier: hundeland).
4. Es folgt ein **Punkt**,
5. und am Ende wieder eine **Länderkennung** (hier: **de** für Deutschland).

Beispiel:

vito@hundeland.de

Um eine E-Mail zu verschicken musst du wieder online sein. Du kannst mit deiner E-Mail auch Texte, Fotos oder Videos versenden. Doch Vorsicht! Videos z. B. sind oft sehr „groß“. Nicht alle Postfächer sind groß genug, einen so umfangreichen Anhang zu empfangen.

- ➔ Lies den Text oben aufmerksam. Im Worträtsel sind neun Begriffe aus dem Text versteckt. Markiere sie und schreibe sie auf die Linien.

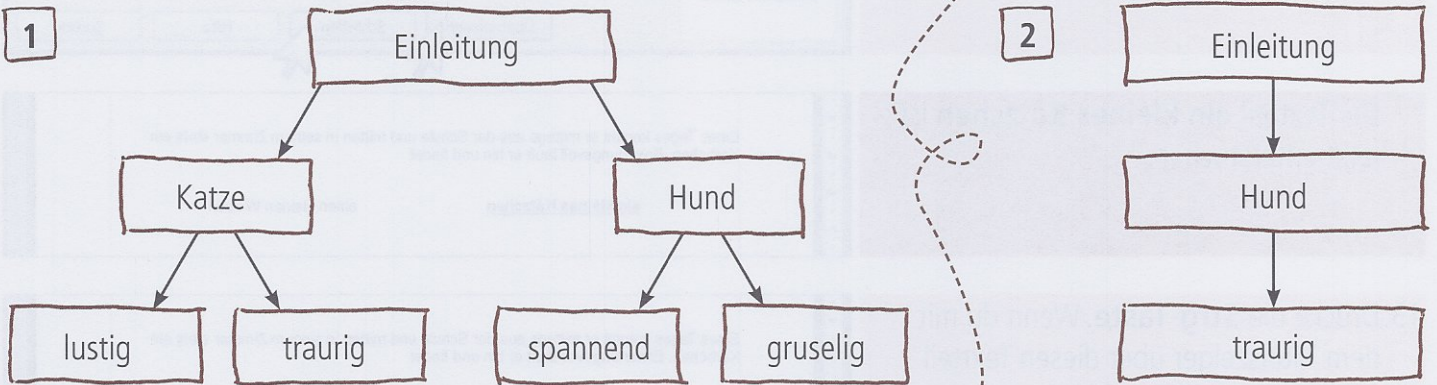


K	K	I	B	E	N	U	T	Z	E	R	N	A	M	E
I	V	P	R	O	V	I	D	E	R	Ö	U	J	Y	Ö
E	M	A	I	L	P	R	O	G	R	A	M	M	J	S
D	Ö	A	X	B	V	D	D	E	K	C	L	N	L	Ä
L	Ä	N	D	E	R	A	B	K	Ü	R	Z	U	N	G
Ö	P	H	K	G	G	X	E	M	A	I	L	P	P	Y
E	M	A	I	L	A	D	R	E	S	S	E	M	W	H
H	V	N	D	A	T	E	N	L	E	I	T	U	N	G
D	Q	G	U	K	A	P	O	S	T	F	A	C	H	N



Hypertexte sind also Texte, die durch Links miteinander verbunden sind. Man schreibt den Anfang einer Geschichte, die an verschiedenen Stellen anders weitergehen kann. Der Leser entscheidet, wie die Geschichte für ihn verlaufen soll.




➔ Schreibe die richtige Antwort auf die Linien: normaler Text oder Hypertext?



1. _____

2. _____

Das hast du gelernt:

-  eine Geschichte am PC schreiben
-  was ein Hypertext ist
-  Textdokumente zu einem Hypertext verlinken

Egal, ob du mit **Word** schreibst oder mit **OpenOffice Writer**, die Prüfung der Rechtschreibung funktioniert ähnlich.

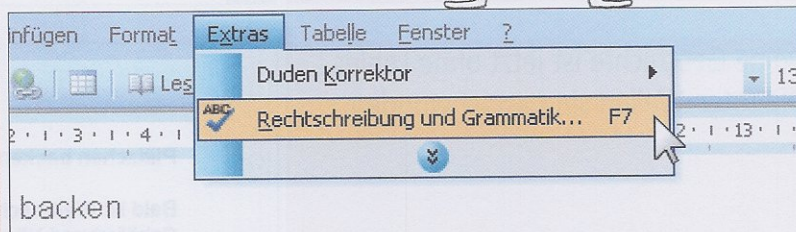
1. Öffne die Datei **Plätzchen backen**, die deine Lehrerin/dein Lehrer für dich vorbereitet hat.



oder

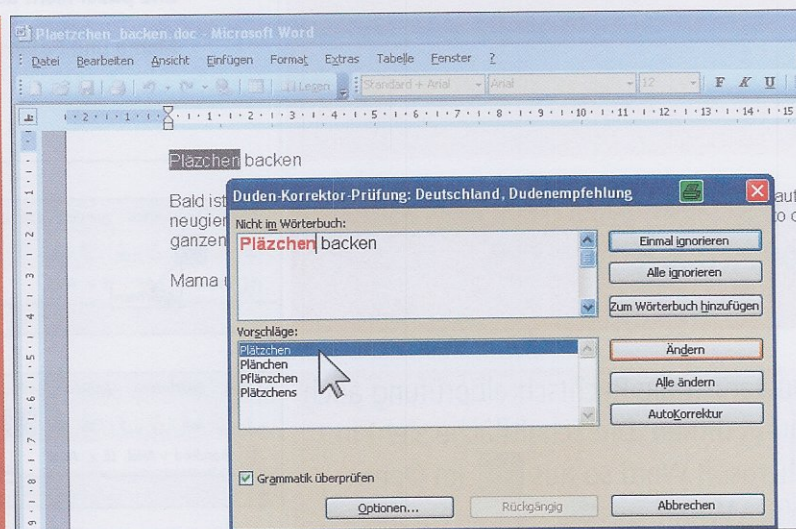


2. Klicke auf die Schaltfläche **Extras** und wähle dann **Rechtschreibung und Grammatik**.

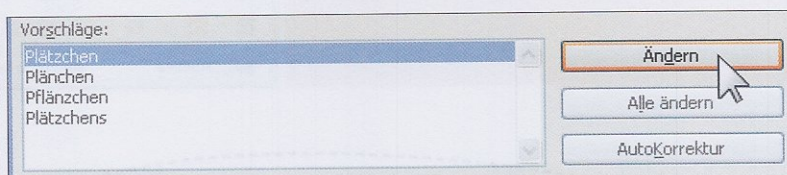


Das erste falsche Wort wird angezeigt (Plätzchen).

3. Wähle unter den Vorschlägen das passende Wort aus (hier: Plätzchen).

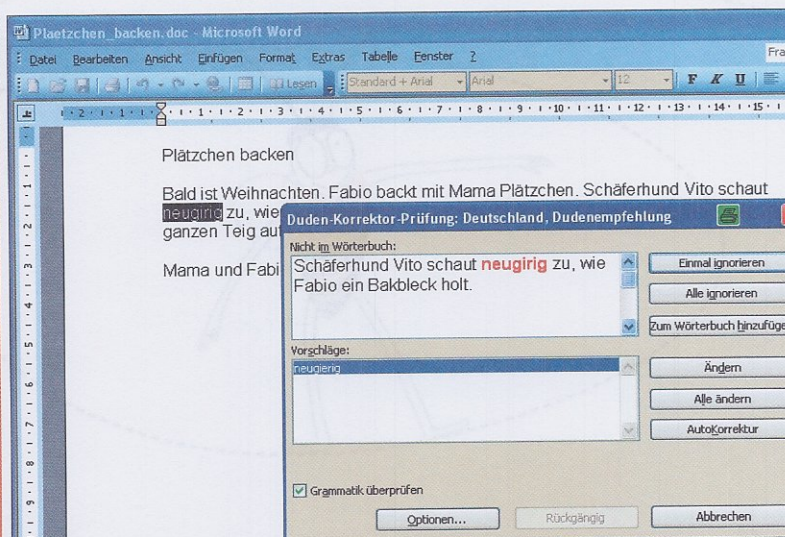


4. Klicke jetzt auf die Schaltfläche **Ändern**.



Das Wort wird automatisch korrigiert. Danach wird das nächste falsche Wort angezeigt.

5. Bearbeite so alle falschen Wörter.



Recherche in Kindersuchmaschinen

Wenn du im Internet etwas suchst, kannst du eine **Suchmaschine** benutzen. Dort gibst du den Begriff ein, nach dem du suchst. Wenn du dafür eine Suchmaschine für Erwachsene benutzt, bekommst du tausende und manchmal Millionen von Seiten vorgeschlagen. Das sind viel zu viele und außerdem sind sie nicht immer passend für dich.

Deshalb gibt es Suchmaschinen, die auf Kinder abgestimmt und geprüft sind. Wenn du dort einen Begriff eingibst, findest du Seiten, die für dich geeignet sind und die du auch verstehen kannst.

Die bekanntesten Kindersuchmaschinen sind **Blindekuh**, **fragFINN**, **Helles Köpfchen** und **Milkmoon**.

www.blinde-kuh.de
www.milkmoon.de
www.helles-koepfchen.de
www.fragfinn.de



- ➔ Gib die vier Internetadressen in deinen Browser ein und schau dir die Eingabefelder an. Welches Eingabefeld gehört zu welcher Suchmaschine?

