

Check 4. Textsignale finden

/ 19

Allgemeines Verständnis des Textes entwickeln



• Im folgenden Text (Seite 17) wurden alle wichtigen Textsignale weggelassen.



1. Finde das Thema (= Überschrift) heraus. → (1) / 1

2. Überlege dir eine kurze Einleitung! → (2) / 3

3. Unterstreiche „Signalwörter“, die so aussagekräftig sind, dass man schnell einen Überblick über diesen Artikel erhält. / 4

4. Setze  dort, wo ein neuer Absatz eine Erleichterung für das Textverständnis wäre. / 3



5. Benenne die Bilder! / 2

6. Überlege dir, ob in diesem Artikel auf die „fünf Ws“, die im Journalismus von großer Bedeutung sind, eingegangen wurde?

Ja

Nein

Nicht zur Gänze

/ 1

Belege deine Meinung!



**Die fünf Ws**

WER hat etwas getan / wird etwas tun? oder war / ist beteiligt?

\_\_\_\_\_

\_\_\_\_\_

WAS ist / wird geschehen?

\_\_\_\_\_

\_\_\_\_\_

WANN ist / wird es geschehen?

\_\_\_\_\_

\_\_\_\_\_

WO ist / wird es geschehen?

\_\_\_\_\_

\_\_\_\_\_

WIE ist / wird es geschehen?

\_\_\_\_\_

\_\_\_\_\_

/ 5

Name: \_\_\_\_\_ Klasse: \_\_\_\_\_ Datum: \_\_\_\_\_



Warum landen Kinder auf der Straße? Viele von ihnen sind von zu Hause weggelaufen. Vielleicht sind ihre Väter arbeitslos und haben aus Verzweiflung angefangen, Alkohol zu trinken; wenn sie betrunken sind, schlagen sie ihre Frauen und Kinder. Andere Väter haben die Familie verlassen; die Mütter der Kinder sind den ganzen Tag unterwegs, um irgendwie Geld zu verdienen, aber es reicht nie aus, um die Familie zu versorgen. Manche Eltern haben ihre kleinen Töchter oder Söhne einfach ausgesetzt, weil sie nicht mehr wissen, wie sie genügend Essen und Kleidung für sie beschaffen sollen. Sie haben sie z. B. draußen vor einem Kaufhaus warten lassen, sind hineingegangen und nie mehr zurückgekommen. Und die Mädchen und Jungen sind noch zu klein, um den Weg nach Hause zu finden.



Abbildung 1

Das „Schlafzimmer“ der Straßenkinder ist zum Beispiel ein Bürgersteig, ein Hauseingang oder eine Bushaltestelle. Sie liegen auf dem Boden und decken sich mit Pappdeckeln oder Plastikplanen zu, die sie tagsüber irgendwo verstecken. Regen und Kälte machen sie krank, aber Medizin können sie sich nicht leisten. Straßenkinder leben immer in Gruppen zusammen. Sie teilen ihr Essen, ihr Geld und ihre Diebesbeute mit den anderen, und sie schlafen auch alle zusammen an einem Platz. Es ist sicherer, nachts nicht alleine zu sein, wenn Banden sie überfallen oder wenn die Polizei kommt.



Abbildung 2

(aus <http://www.robinson-im-netz.de/Info/Lexikon/Stra%C3%9Fenkinder/Auf+der+Stra%C3%9Fe+leben.html>)

## Check 5. Textsorten gesucht

### Allgemeines Textverständnis



Im Folgenden findest du einige Abbildungen (Seite 19), die einzelnen Textsorten zugeordnet werden sollen.

Überlege auch, welche Funktion diese Art von Text erfüllt. Setze im entsprechenden Kästchen ein Häkchen.



1. Ein \_\_\_\_\_ legt im öffentlichen Personenverkehr den Fahrverlauf eines Verkehrsmittels fest. Angaben wie beispielsweise Zugnummer, Verkehrstage, Ankunfts- und Abfahrtszeiten sind daraus zu entnehmen. Diesen kann man auch über das Internet abrufen.



Abb.: \_\_\_\_\_



Information	Nachricht	Meinung	Anleitung	Vorschrift	Appell	Unterhaltung
-------------	-----------	---------	-----------	------------	--------	--------------

2. Eine schriftliche Meinungsäußerung oder Information zu einem bestimmten Thema nennt man \_\_\_\_\_. Dabei wird ein Betrag aufgegriffen, diesem zugestimmt, widersprochen oder Inhaltliches richtig gestellt.

Abb.: \_\_\_\_\_

Information	Nachricht	Meinung	Anleitung	Vorschrift	Appell	Unterhaltung
-------------	-----------	---------	-----------	------------	--------	--------------

3. Eigene Sendungen in Rundfunk und Fernsehen strahlen \_\_\_\_\_ meist zur vollen Stunde zwischen zwei und fünfzehn Minuten lang aus und informieren dabei unter Anderem über Politik, Wirtschaft, Forschung, Sport und Kultur. Meist enden sie mit einer Wetterprognose. Aber auch in eigenen Rubriken in Zeitungen und auf Online-Portalen kann man das Neueste aus aller Welt erfahren.

Abb.: \_\_\_\_\_

Information	Nachricht	Meinung	Anleitung	Vorschrift	Appell	Unterhaltung
-------------	-----------	---------	-----------	------------	--------	--------------

4. Dies ist eine Anweisung, wie etwas zu gebrauchen / zu bedienen ist.

Abb.: \_\_\_\_\_

Information	Nachricht	Meinung	Anleitung	Vorschrift	Appell	Unterhaltung
-------------	-----------	---------	-----------	------------	--------	--------------

Name: \_\_\_\_\_ Klasse: \_\_\_\_\_ Datum: \_\_\_\_\_

5. Es ist ein Zeichen, welches anzeigt, dass das Fahren mit Fahrrädern und Motorfahrrädern verboten ist. § 52/8a: „Fahrverbot für Fahrräder und Motorfahrräder“.

Abb.: \_\_\_\_\_

Information	Nachricht	Meinung	Anleitung	Vorschrift	Appell	Unterhaltung
-------------	-----------	---------	-----------	------------	--------	--------------

6. \_\_\_\_\_ ist der gängige Begriff für eine Form der Kunst, die in einer Folge von Bildern einen Vorgang beschreibt oder eine Geschichte erzählt. Meist sind die Bilder gezeichnet und werden mit erzählendem Text und/oder wörtlicher Rede kombiniert.

Abb.: \_\_\_\_\_

Information	Nachricht	Meinung	Anleitung	Vorschrift	Appell	Unterhaltung
-------------	-----------	---------	-----------	------------	--------	--------------

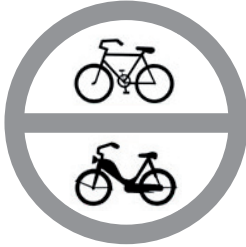


Abbildung 1



Abbildung 2



Abbildung 3

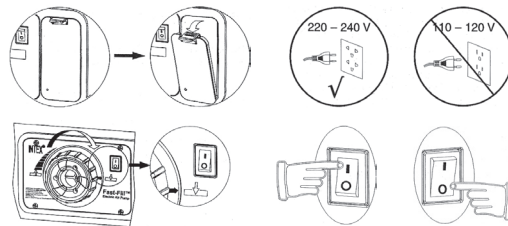


Abbildung 4

■ **Leserbriefe**

**Dank an Ärzte und Pflegepersonal**

zu: Krankenhaus Siedelfingen  
 Die Gesundheit ist für uns so selbstverständlich, dass man oft diejenigen vergisst, die einem in der Notituation sofort helfen. Egal welcher Tag, welche Uhrzeit, die Sanitäter und der Rettungswagen sind nach dem Notruf schnell zur Stelle. So wurde auch bei meiner Frau, die sich durch einen Unfall schwer verletzte, die erste Versorgung durch den Notarzt fachgerecht durchgeführt.  
 Unser besonderer Dank gilt der Unfallchirurgie unter der Leitung von Prof. Dr. Prokop und seinem Team – von der Notaufnahme über die Ärzte, Physiotherapeuten bis hin zur Pflege auf der Station im siebten Stock des Krankenhauses Siedelfingen.  
 Durch die überdurchschnittlich freundliche Betreuung und Behandlung hat meine Frau die Folgen ihres Unfalls relativ gut verkraftet und es geht für den Umständen entsprechend wieder gut. In diesem Sinne allen, auch im Namen meiner Frau Ursula, ganz herzlichen Dank.

Abbildung 5

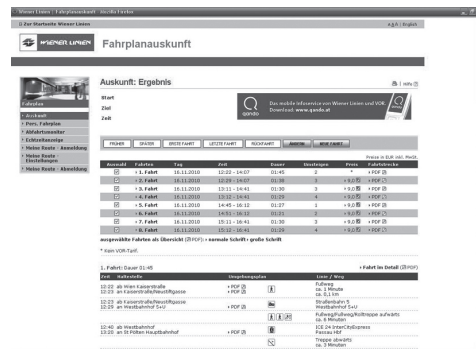


Abbildung 6

## Check 6. Beipacktext

/ 32

### Explizite Informationen ermitteln



Du hast von deiner Hausärztin / deinem Hausarzt Globuli gegen Schnupfen Nr. 3 „Similasan“ verschrieben bekommen. Zuhause liest du den Beipacktext.



# Similasan

V1.0/BOE0620  
350 U

Gebrauchsinformation

## Globuli gegen Schnupfen Nr. 3 "Similasan"

Liebe Patientin! Lieber Patient!

Sie haben von Ihrer Ärztin/Ihrem Arzt oder Apothekerin/Apotheker die homöopathische Arzneispezialität *Globuli gegen Schnupfen Nr. 3 "Similasan"* empfohlen bekommen, da sie/er es als geeignetes Medikament zur Behandlung Ihrer Krankheit und Verbesserung Ihres Gesundheitszustandes erachtet. Halten Sie sich bitte genau an die Anordnung Ihrer Ärztin/Ihres Arztes oder Apothekerin/Apothekers.

**Zulassungsnummer:** 3-00174

**Zusammensetzung**  
(Was ist in *Globuli gegen Schnupfen Nr. 3 "Similasan"* enthalten?)

Eine Einzeldosis (= 7 Globuli) enthält:  
0,2914 mg Hydrargyrum sulfuratum rubrum D10  
0,2914 mg Kalium bichromicum D8  
0,2914 mg Luffa operculata D8  
Xylit, Calciumcarbonat

**Arzneiform**  
Homöopathische Arzneispezialität, Globuli

**Packungsgrösse**  
15 g

**Pharmazeutisch-therapeutische Kategorie und Wirkungsweise**  
(Wie wirken *Globuli gegen Schnupfen Nr. 3 "Similasan"*?)

Die Homöopathie versteht sich als Regulationstherapie zur Anregung der Selbstheilungstendenz des Körpers. Die Erkenntnisse über die Heilwirkung von homöopathischen Einzelmitteln, die aus Pflanzen, Tieren und Mineralien stammen, werden durch Arzneimittelprüfungen am gesunden Menschen (Prüfungssymptome), durch Anwendung am Kranken und auf Grund von Erkenntnissen naturwissenschaftlicher Arzneimittelwirkungen gewonnen. Die Zusammenfassung ergibt das Arzneimittelbild als Grundlage der homöopathischen Medizin.

Die Wirkungsweise ist bei Übereinstimmung von Krankheitsbild und Arzneimittelbild nicht so sehr an die Dosisgrösse gebunden, sondern eher an die Häufigkeit der Dosiswiederholung.

Das Kombinationsmittel *Globuli gegen Schnupfen Nr. 3 "Similasan"* ist nach dem Arzneimittelgesetz eine homöopathische Arzneispezialität und setzt sich aus homöopathischen Einzelmitteln zusammen. Kombinationsmittel entsprechen der gewohnten klinischen Verordnung nach Indikationen. Dabei werden solche homöopathische Einzelmittel gemischt, die vergleichbare oder sich ergänzende Anwendungsgebiete haben.

Unter dem Einfluss dieses Schnupfenmittels kann der Organismus Schleimhautstörungen wie Entzündungen, Verschleimung, Verkrustung und Schwellungen besser beheben. Die Ausscheidung von zähem Schleim wird erleichtert, wodurch eine Besserung der Druckschmerzen im Bereich der Nasenwurzel sowie der Stirn- und Kieferhöhlen zu erwarten ist.

**Zulassungsinhaber**  
Jacoby Pharmazeutika AG, 5400 Hallein

**Hersteller**  
SIMILASAN AG, CH-8916 Jona, Schweiz

**Anwendungsgebiete**  
(Wann werden *Globuli gegen Schnupfen Nr. 3 "Similasan"* verwendet?)

Zur Anregung der Selbstheilungstendenz gemäss dem homöopathischen Arzneimittelbild bei:

- Schnupfen mit Druckschmerzen in der Nasenwurzel, Stirn und in Kieferhöhlen
- Stackschnupfen mit zäher Verschleimung des Nasen-Rachenraumes
- Schnupfen mit Verkrustung der Nasenschleimhaut
- Nebenhöhlenkatarrhen

Name: \_\_\_\_\_ Klasse: \_\_\_\_\_ Datum: \_\_\_\_\_

# Similasan

VI.0/BOE0620

350 U

## Gegenanzeigen

(Wann dürfen *Globuli gegen Schnupfen Nr. 3 "Similasan"* nicht angewendet werden?)

Überempfindlichkeit gegen einen Bestandteil des Präparates. Eine Anwendung in der Schwangerschaft und Stillzeit ist möglich. Teilen Sie Ihrer Ärztin/Ihrem Arzt jedoch mit, falls Sie schwanger sind, stillen oder eine Schwangerschaft planen.

## Vorsichtsmassnahmen und besondere Hinweise zur sicheren Anwendung

Charakteristischerweise kann insbesondere nach Beginn der Behandlung mit homöopathischen Arzneimitteln eine vorübergehende Verstärkung der Krankheitszeichen auftreten. Solche Reaktionen sind harmlos.

### Massnahmen bei anfänglicher Symptomverstärkung

1. Präparat nicht mehr einnehmen bis die Reaktion abgeklungen ist.
2. Einmal ca. 7 Globuli (bei Säuglingen 3 Globuli) einnehmen. Wirkung abwarten.
3. Bei Wiederholung der Reaktion gleiches Verhalten wie unter 1. und 2. beschrieben.
4. Wird keine Reaktion mehr verspürt, die Empfehlungen unter "Dosierung und Art der Anwendung" einhalten.

Bei Fortbestand der Beschwerden oder, wenn der erwartete Erfolg durch die Anwendung nicht eintritt, ist ehestens eine ärztliche Beratung erforderlich. Jede längere Behandlung mit einem homöopathischen Arzneimittel sollte von einer(m) homöopathisch erfahrenen Ärztin/Arzt kontrolliert werden, da bei nicht indizierter Einnahme unerwünschte Arzneimittel-Prüfsymptome auftreten können.

Für Kinder unerreichbar aufbewahren.

## Wechselwirkungen

Keine bekannt.

## Dosierung und Art der Anwendung

(Wie verwenden Sie *Globuli gegen Schnupfen Nr. 3 "Similasan"*?)

Falls nicht anders verordnet, folgende Dosierung einhalten:

Kinder und Erwachsene: ca. 7 Globuli als Einzeldosis.

Säuglinge: 3 Globuli als Einzeldosis.

Bei akuten Beschwerden: halbstündlich bis stündlich.

Mit Eintritt einer Besserung wird die Dosierung nach eigenem Ermessen bis auf 3 mal täglich reduziert.

Zum Ausheilen: 2-3 mal täglich.

- Kügelchen im Mund zergehen lassen.
- Darf auch auf nüchternen Magen eingenommen werden.

## Behandlungsdauer

Die Reaktionsdauer des Organismus auf eine Arzneimittelgabe ist individuell verschieden. Wenn die Beschwerden abgeklungen sind, soll die Arzneieinnahme beendet werden. Bei neuerlichem Auftreten von Beschwerden kann die Arznei wieder eingenommen werden. Kommt es dann nicht bald zu einer Besserung, ist ehestens eine ärztliche Beratung erforderlich.

Wenn Sie glauben, das Medikament wirke zu stark oder zu schwach, so sprechen Sie mit Ihrer Ärztin/Ihrem Arzt.

## Nebenwirkungen

Keine bekannt.

## Hinweis auf Verfalldatum und Lagerung

Das auf der Verpackung angegebene Verfalldatum beachten.

Nach Ablauf des Verfalldatums nicht mehr anwenden.

Nicht über 25 °C lagern.

Lichtschutz erforderlich, Arzneimittel daher in der Aussenverpackung aufbewahren.

Nicht in der Nähe starker elektromagnetischer Felder lagern (Fernseher, Computerbildschirme, Mikrowellenherde).

## Stand der Gebrauchsinformation

Oktober 2000

Bei Unklarheiten fachliche Beratung einholen.



**Beantworte folgende Fragen!**

Natürlich kannst du im Text nachlesen!  
Schreibe die entsprechenden Antworten auf die dafür vorgesehenen Zeilen!  
Setze bei mehreren Auswahlmöglichkeiten Häkchen!



**1. An wen richtet sich dieser Text?**

- an Ärztinnen und Ärzte
- an Apothekerinnen und Apotheker
- an Patientinnen und Patienten

/ 1



**2. Um welche Arzneiform handelt es sich bei Globuli gegen Schnupfen Nr.3 „Similisan“?**

\_\_\_\_\_

/ 1



**3. Als was versteht sich die Homöopathie?**

- Regulationstherapie zur Anregung der Selbstheilungstendenzen des Körpers
- Regulationstherapie zur Aufregung der Selbstheilungstendenzen des Körpers
- Regulationstherapie zur Abregung der Selbstheilungstendenzen des Körpers

/ 1



**3. Wann werden Globuli gegen Schnupfen Nr.3 „Similisan“ verwendet?**

- a. \_\_\_\_\_
- b. \_\_\_\_\_
- c. \_\_\_\_\_
- d. \_\_\_\_\_

/ 4



**4. Was bedeutet der Begriff „Gegenanzeigen“?**

Krankheiten, gegen die Globuli gegen Schnupfen Nr.3 „Similisan“ hilft.	
Situationen, in denen man Globuli gegen Schnupfen Nr.3 „Similisan“ nicht einnehmen darf.	
Bei Missbrauch von Globuli gegen Schnupfen Nr.3 „Similisan“ kann man angezeigt werden.	

/ 1

Name: \_\_\_\_\_ Klasse: \_\_\_\_\_ Datum: \_\_\_\_\_



5. Ist eine Anwendung des Präparats während der Schwangerschaft möglich?

JA

NEIN

/ 1



6. Warum kann nach Beginn der Behandlung eine Verschlechterung der Krankheitszeichen eintreten?

\_\_\_\_\_  
\_\_\_\_\_

/ 1



7. Welche Maßnahmen musst du treffen, sollten Anzeichen bei anfänglicher Symptomverstärkung auftreten?

- a. \_\_\_\_\_  
\_\_\_\_\_
- b. \_\_\_\_\_  
\_\_\_\_\_
- c. \_\_\_\_\_  
\_\_\_\_\_
- d. \_\_\_\_\_  
\_\_\_\_\_

/ 4



8. Nenne die Situationen, in denen bei Einnahme von Globuli gegen Schnupfen Nr.3 „Similisan“ eine Ärztin/ ein Arzt gefragt werden muss:

1.
2.
3.

/ 3



Name: \_\_\_\_\_ Klasse: \_\_\_\_\_ Datum: \_\_\_\_\_



9. Wie (Dosierung und Art) nimmst du bei akuten Beschwerden laut Beipacktext Globuli gegen Schnupfen Nr.3 „Similisan“ ein?

Dosierung: \_\_\_\_\_

\_\_\_\_\_

Art: \_\_\_\_\_

\_\_\_\_\_

/ 4



10. Stimmen folgende Aussagen?

Setze entsprechend ein Häkchen!

	JA	NEIN
Die Reaktionsdauer des Organismus auf eine Arzneimittelgabe ist individuell verschieden.		
Auch wenn die Beschwerden abgeklungen sind, kannst du das Arzneimittel immer weiternehmen.		
Kommt es nicht bald zu einer Besserung, so macht das nichts.		
Sprich mit deiner Ärztin /deinem Arzt, wenn du glaubst, dass das Medikament zu stark oder zu schwach ist.		

/ 4



11. Dürfen Kinder das Medikament auch einnehmen?

JA

NEIN

/ 1



12. Welche Informationen sollten Beipacktexte unbedingt enthalten, damit man Medikamente gefahrlos einnehmen kann?

1.	
2.	
3.	
4.	
5.	

/ 5